



青岛滨海学院附属医院
QINGDAO BINHAI COLLEGE AFFILIATED HOSPITAL

2024年08月28日

星期三

青岛滨海学院附属医院报

AFFILIATED HOSPITAL OF QINGDAO BINHAI COLLEGE

主办：青岛滨海学院附属医院宣传科

第196期

网址：<https://www.qdbhuh.com/>

新闻速递

● 我院妇科成功完成院内首例女性外阴整复手术

我院妇科成功完成院内首例女性外阴整复手术

“谢谢，太感谢了，多亏了您，压在心里这么多年的石头终于没了，现在轻松多了，太谢谢你们了……”

10年前那个因私密部位异常，一度自卑到失眠的小姑娘，终于在10年后鼓起勇气来到了我院，彻底解决了困扰。

姜女士一直深受小阴唇肥大的困扰，经常上网搜索相关案例。近期，她了解到中国整形美容协会女性整复分会三届理事，省内知名妇科专家，我院副院长、妇产科主任方政慧教授做过很多成功案例，经过多日的思想斗争，她找到了方政慧教授寻求治疗。

接诊后，方政慧教授经仔细询问、查体后，最终诊断姜女士为双侧小阴唇肥大（III度）。根据其意愿，方政慧教授将姜女士收入妇产科病区进行治疗。

入院后，方政慧教授组织曹丽娟副主任医师、李子涵主治医师、贾乙乙医师等妇产科医师团队就姜女士的情况进行了深入的术前病历研讨和手术风险评估，并为其制定了个性化的手术方案。

与姜女士及其家属充分沟通后，在麻醉科和手术室的全力配合下，方政慧教授带领贾乙乙医师成功为其实施了“小阴唇整复手术”。

术后，在妇产科医护人员的精心照护下，姜女士小阴唇手术创面愈合良好，外观恢复正常、美观。姜女士对手术效果非常满意，出院的时候一再感谢方政慧教授和妇产科医护团队。

这是我院第一例女性外阴整复手术，填补了医院在这一项技术上的空白。



小阴唇整形术

小阴唇肥大或不对称常常会给日常生活带来不便，如运动、行走、骑车或久坐时局部受挤压和摩擦导致疼痛；在夫妻生活中，阴唇被带入阴道内，造成拉扯和不适。当然，还有一些女性出于对自身形象的追求。目前，小阴唇整形术被越来越多的人知道和认识。

小阴唇整形术是一种专门针对女性小阴唇进行的美容手术，旨在通过改善小阴唇肥大或不对称等问题，提升患者的自信心和生活质量。

小阴唇整形术的方法多种多样，其中韩式精雕无痕小阴唇整形术因其微创、恢复时间短的特点受到广泛认可。

需要注意的是，手术一定要选择正规的医疗机构和有资质的医生进行。希望每一位有需求的女性都能在专业医生的指导下，顺利完成手术，拥有一个健康的私密空间。

咨询电话：0532-58788334（门诊）0532-58788275（病区）

多学科“联手”，成功救治颈椎罕见损伤患者



“恢复得不错，回去继续锻炼，平时也要注意安全，不然你看看家里人多担心……”

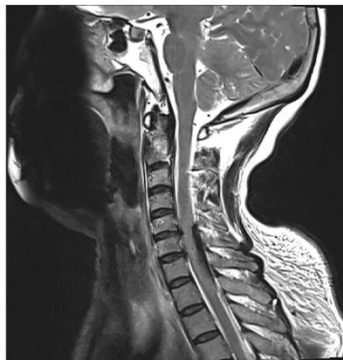
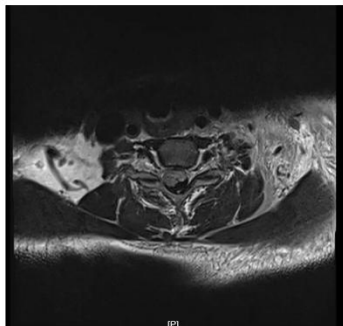
住院多日的逢女士即将出院，临走前医护人员事无巨细嘱咐着回家以后的注意事项。

逢女士因不慎摔倒致使头面部、颈部、左肩部及双侧胸部等多个部位受伤，被紧急送到我院急诊医学科。医护人员为其查体并完善相关检查后将其送至神经外科病区接受进一步治疗。

入院时，逢女士胸闷、呼吸困难，左侧肢体偏瘫，感觉缺失，肌力0级，同时存在颅脑损伤、颈椎损伤及血气胸等严重并发症。

面对逢女士紧急且复杂的病情，神经外科主任、主任医师李爱军立即上报医务部组织开展MDT。胸外科主治医师邓略第一时间为其行“胸腔闭式引流术”，有效缓解其呼吸困难，为后续治疗奠定了基础。

考虑到逢女士左侧肢体活动不灵、触痛觉减退以及肌力减退，



医护人员进一步为其完善颈椎MRI，结果显示其颈椎硬膜下血肿、颈髓受压明显、颈髓损伤。

据介绍，颈椎损伤后容易出现椎管内血肿，且多数为硬膜外血肿，手术处理比较容易。但经仔细阅片，医疗团队发现逢女士的血肿位于硬膜下，对颈髓形成直接压迫，造成颈髓损伤，这在临床上比较罕见。经骨科团队会诊后，逢女士被转入骨科病区进行下一步治疗。

为尽快解除压迫、恢复神经功能，骨科主任、主任医师丁明和神经外科主任、主任医师李爱军反复研究，共同为逢女士制定了治疗方案和手术方案。

待逢女士身体恢复至手术耐受水平后，在手术室、麻醉科和ICU团队的全力护航下，李爱军主任医师和丁明主任医师带领团队共同为其实施了“颈椎后路全椎板切除椎管探查减压+硬膜下血肿清除+植骨融合内固定术”。



术中明确“硬膜下血肿”诊断，成功解除其颈髓压迫。

术后，逢女士在医护人员的精心诊疗和护理下情况越来越好。经过一段时间的康复训练，其左上肢触痛觉和左下肢的肌力明显好转。近期逢女士门诊复查已经能够在辅助下地行走。

成功救治罕见重伤患者，体现的是医疗团队的专科技术，更是整个医院急诊、急救的综合水平。

规范治疗乳腺疾病 全力守护母婴健康 我院集多学科优势开展“暖链行动”

乳腺炎、乳头疼痛、奶量不足等是困扰很多哺乳期女性的问题。为给予存在这种困扰的女性及时、高效、准确地治疗和帮助，我院集产科、乳腺科、母婴护理中心等多学科专业优势，并配有专业泌乳顾问，推出以“关爱母婴”为主题的“暖链行动”。

“暖链行动”旨在规范管理哺乳期女性乳腺问题，提高母婴保健能力，护航母婴健康，为守护母乳喂养贡献“青滨力量”。

近期，受益于“暖链行动”的多学科诊疗合力，已有多位乳腺炎患者得到了有效治疗。其中一位患者为哺乳期妈妈，乳腺问题频发且奶量不足，在“暖链行动”团队的规范、无痛诊疗下，已彻底解决乳腺问题，奶量也逐渐增长。

咨询电话：

0532-58788261（乳腺专科门诊）0532-58788334（产科门诊）0532-83159016（母婴中心）



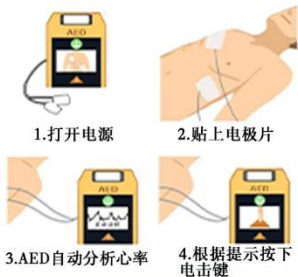
看“救命小神器”AED，如何让骤停的心脏动起来

AED又叫自动体外除颤器，是一种可被非专业人士使用的用于抢救心脏骤停患者的医疗设备。配合心肺复苏共同使用，将成倍提高心脏骤停患者抢救成功率。



AED如何操作

只要“听它说，跟它做”，即按照AED的语音提示和屏幕显示来操作，学会以下4步，便可轻松掌握AED使用方法：



打开AED电源开关或打开AED机盖，AED发出语音提示指导操作，根据患者情况选择成人或儿童模式。

按图示位置粘贴电极片。

前侧位：一电极片放在右锁骨正下方，另一片在左乳头外侧(第五肋间处，电极片中线应位于腋前线)。



前后位：将两片电极片分别粘贴在胸前正中及背后左肩胛处。

注意：若患者出汗较多，应快速擦干皮肤，若患者胸毛较多，可用力压紧电极片，若无效，应快速剔除胸毛后再粘贴。

将电极片插头插入AED主机插孔，机器分析心律，时长约5-15秒。

注意：分析心律时，应暂停与患者接触(如暂停CPR)，避免影响AED分析心律。

如果建议除颤，确保无人(包括自己)接触患者后，再按下闪烁的电击键。

注意：除颤后，在连接着AED电极贴的情况下立即重新、持续进行心肺复苏，电极片不要解下来，AED将每2分钟(即5个CPR周期)进行一次心律分析，请根据其提示操作直到急救人员到达。如分析不建议除颤，则继续持续心肺复苏。



应对夏季宝宝上火，这些知识妈妈要知道

夏天天热容易出汗，再加上幼儿脾胃功能不健全、成长速度快，自身需要大量的营养物质，在这种情况下如果饮食不合理，或因外部环境发生改变，孩子体内有大量的水分流失现象，就容易引起上火。那么，爸爸妈妈该如何判断宝宝是不是上火？又该如何应对孩子上火呢？

宝宝上火的主要症状

★**皮肤干燥**：由于宝宝肌肤稚嫩，如果让宝宝长期呆在湿度过低的环境中，皮肤很容易变得干涩，甚至发生皲裂，宝宝的毛发也会因此变得干枯或脱落。

★**口舌生疮**：宝宝上火后大都会出现口角糜烂、干裂、嘴唇起疱疹、口腔黏膜及舌头溃疡等症状，不肯吃，烦躁不安，甚至不愿进水。

★**眼屎增多**：宝宝眼内分泌物增多，尤其是早晨起床时可见眼角有眼屎，过多时会粘住眼睑。

★**腹泻**：宝宝的消化系统比较娇弱，一旦上火就容易发生肚子胀满不适、腹痛、腹泻、大便酸臭、肛门发红等症状。

★**大便干结尿黄**：有的宝宝上火后会引发便秘，大便硬结而量少，呈粟粒状，排便时因肛门受干结粪便刺激出现红肿甚至疼痛。

宝宝上火的原因

★生活不规律

宝宝的作息与饮食时间被打乱，睡眠少，会导致宝宝上火。这种情况在节假日带宝宝旅游回来后最为常见。

★吃得太多

吃得太多会严重影响孩子胃肠的消化功能，多余的食物会郁积在胃肠中生热化火，导致孩子上火。

★穿得太多

给宝宝穿得太多也会导致宝宝上火，且容易导致感冒。

★吃了热性食物

荔枝、芒果等热性食物以及含糖量非常高的甜品或零食都会造成宝宝上火。不适合宝宝肠胃的奶粉，也是引起孩子上火的一个原因。

★气候干燥

喝水少干燥的气候很容易使人体的水分蒸发，如果没有及时补水，孩子就会出现上火的症状。

宝宝上火的应对方法

★调整饮食

宝宝吃辅食后，多吃蔬菜，增加纤维素的摄取，饮食要清淡、好消化，比如新鲜的蔬菜和水果，包括绿叶菜、瓜类、苹果等。尽量少吃温热、湿热性的食物，如荔枝、芒果等。

★补充水分

宝宝添加辅食后，要时不时给宝宝喝些水，比如起床时午睡后喝一些，出汗后喝一些，不要等宝宝渴了才给喝水。

★晚餐适量

有时孩子上火也可能是积食不消化引起的，晚餐可以尝试吃到七八分饱。吃完饭后可以适量散步运动，促进消化，减少积食。

★作息合理

宝宝从小作息规律良好也是非常重要的，要从小培养早睡早起、按时午休的习惯。如果宝宝睡眠不足，很容易上火，尤其夏季天气干燥，更要保证睡眠。

宝宝上火的推拿手法

★清肝经 3-5分钟

●位置：大肠穴在食指靠近拇指侧边缘，从食指指尖至虎口一条线。

●手法：用拇指或食指，从虎口推向指尖，直线来回推动按摩3~5分钟。



★清心经 3-5分钟

●位置：位于宝宝中指掌面指根至指尖成一直线。
●手法：用右拇指从中指末节推向指尖。
●作用：清热退心火。常用于心火旺盛而引起的高热神昏、面赤口疮、小便短赤等症。



★涌泉穴 3-5分钟

●位置：位于足底部，蜷足时足前部凹陷处。
●手法：用一手握住宝宝脚趾，另一手摩擦足心，到脚心发热为止。

